

LE LIVRE BLANC DU PAPIER VERT



Le papier : élément essentiel
de la politique de Responsabilité Sociale des Entreprises

**« Vous êtes-vous demandé
à quel point votre papier
est éco-responsable ? »**

POURQUOI UNE ORGANISATION DOIT-ELLE INTÉGRER L'ACHAT DU PAPIER DANS SA STRATÉGIE DE DÉVELOPPEMENT DURABLE ?

Le papier, depuis des siècles, est au cœur de notre société et de nos activités économiques. Produit à base de fibres de bois ou de fibres recyclées, il est directement concerné par la gestion durable de cette ressource renouvelable. Certains proclament les avantages d'un monde 100% numérique et d'une politique zéro papier. Pourtant, les propriétés sensorielles du papier et la proximité qu'il crée avec l'utilisateur sont des qualités reconnues et à haute valeur ajoutée que l'on ne retrouve pas dans un média dématérialisé. Les médias en ligne offrent, bien sûr, des avantages intrinsèques tels que la vitesse et l'interactivité. De ce fait, les campagnes marketing les plus efficaces en termes d'image et de retour sur investissement sont sans aucun doute celles qui incorporent à la fois les outils en ligne et imprimés.

Ce constat soulève ainsi un certain nombre de questions concernant l'approvisionnement et l'usage du papier : le papier est-il une raison majeure de la déforestation ? L'approvisionnement responsable en papier devrait-il être une considération stratégique pour l'entreprise ? Quelles sont les garanties qu'un utilisateur doit exiger sur ses achats de papier ? Comment le papier recyclé se compare-t-il au papier produit à partir de fibres vierges ?

Les acteurs économiques et politiques intègrent de plus en plus le concept du développement durable dans leurs activités. Ainsi, les forêts font l'objet d'une attention particulière, et ce pour deux raisons :

- Elles fournissent un large éventail de ressources et de services jugés indispensables à l'équilibre écologique, économique et social de la planète ;
- Elles sont menacées par certains aspects du développement moderne (défrichage pour l'urbanisation ou transformation des terres pour le pâturage et la culture), par la pollution et les catastrophes naturelles.

C'est pourquoi, les organisations non gouvernementales (ONG), les citoyens et les scientifiques appellent à une gestion forestière dite «durable», c'est-à-dire une gestion qui permette de satisfaire nos besoins actuels sans compromettre la capacité des générations futures à satisfaire les leurs. Les modalités d'accès et de gestion des ressources en fibres issues du bois de la planète ainsi que la compétitivité des produits issus de forêts sont donc en jeu.

Dans ce contexte, l'approvisionnement en papier doit figurer dans toute politique RSE qui se veut complète. L'utilisation du papier dans l'entreprise doit être évaluée et le cas échéant, une stratégie de gestion responsable et efficace du papier doit être mise en place.

En développant une politique responsable d'approvisionnements en papier centrée sur le papier recyclé ou issu de fibres vierges contrôlées ou certifiées, les entreprises intègrent ainsi pleinement la dimension citoyenne de leur activité économique et permettent le développement des exploitations forestières durables.

IMPACTS MULTIPLES : UNE RESPONSABILITÉ COMMUNE

Quel impact environnemental ?

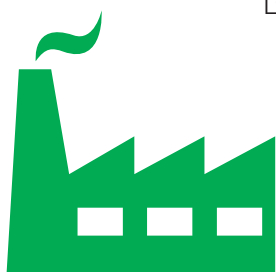
Comme tout produit, le papier est générateur d'impacts sur l'environnement tout au long de son cycle de vie (extraction de matière première, fabrication, transformation, distribution, utilisation et traitement des déchets). Il convient de prendre en compte tous ces impacts dans la mise en place d'une politique d'approvisionnement responsable.

La matière première : _____



Même si les risques d'approvisionnement en papier provenant de la déforestation illégale ont pratiquement disparu ces dernières années (notamment en Europe), il reste important de s'assurer du parfait respect des normes internationales à ce sujet. L'utilisation de produits portant une certification environnementale reconnue à l'échelle internationale ou de produits recyclés garantit l'utilisation d'une ressource gérée de manière responsable et le non recours à la déforestation. Il est également nécessaire de faire la distinction entre un approvisionnement légal et un approvisionnement responsable. La réglementation européenne régissant le bois (EU Timber Regulation) qui est entrée en vigueur en mars 2013 garantit que les produits à base de bois disponibles sur le marché européen proviennent de sources légales. Elle n'offre cependant pas de garantie concernant la gestion durable de la ressource.

La fabrication : _____



L'industrie papetière a fait des efforts considérables ces dernières années pour limiter son impact environnemental dans le processus de fabrication. Par exemple, le recours à la cogénération comme source d'énergie (production combinée de chaleur et d'électricité) et aux sources d'énergies renouvelables (la biomasse) contribue fortement à une réduction significative des impacts. Ces efforts se poursuivent.

Il est désormais important que tous les acteurs de la chaîne et les consommateurs intègrent encore davantage la notion de responsabilité dans la gestion de cette précieuse ressource, et ce dans leurs achats de papiers, leurs modes de consommation et dans la gestion des déchets qui en résulte.

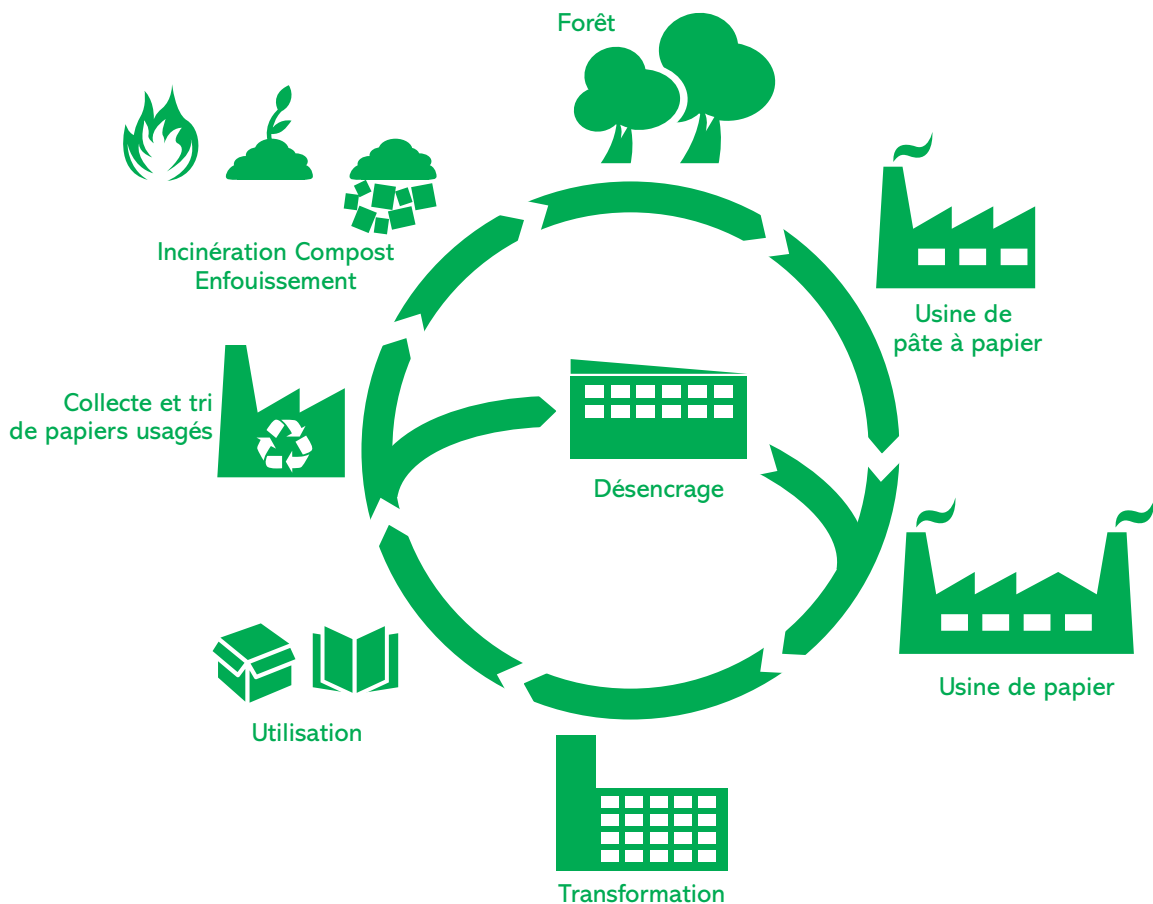
Le recyclage :



Le développement du recyclage du papier offre un double avantage : la réutilisation du papier existant pour produire de la pâte, réduisant ainsi la pression sur la ressource en bois, et l'augmentation de la disponibilité de cette ressource pour les applications de « bois énergie » (bois utilisé comme biomasse essentiellement), une énergie renouvelable en plein développement qui joue un rôle dans la lutte contre les émissions de gaz à effet de serre. À l'inverse, la mise en décharge et l'incinération de grandes quantités de papier (comme par exemple avec les ordures ménagères) restent des modes de traitement très répandus et sont responsables d'une dégradation paysagère importante et source de fortes émissions de CO₂ et de méthane.

Par conséquent, en mettant en place une politique de gestion du papier, une entreprise participe à la mise en place d'une économie circulaire, plus respectueuse de l'environnement. Cette démarche implique de traquer le gaspillage et de consommer le papier de façon raisonnée.

CYCLE DE VIE DU PAPIER



QUELLE DÉFINITION POUR UN PAPIER ÉCO-RESPONSABLE ?

Une définition crédible d'un papier éco-responsable* doit absolument prendre en compte deux éléments stratégiques : la source d'approvisionnement des matières premières le constituant et le processus de fabrication. Elle doit ensuite y inclure des exigences très claires concernant leur impact environnemental. La définition établie par Antalis se veut simple à comprendre, fiable, stricte en termes d'exigences environnementales et basée sur des normes reconnues à l'échelle internationale.

Premier élément de la définition : les fibres de bois _____

Les matières premières utilisées dans la fabrication du papier proviennent essentiellement du bois. Afin qu'un produit soit considéré comme étant éco-responsable, les fibres de bois doivent répondre à minima à l'une des exigences suivantes :

- Provenir de sources responsables selon les critères de FSC® ou PEFC garantissant ainsi que les matières premières proviennent de forêts contrôlées et gérées durablement selon les critères des deux organismes. Cette démarche soutient le renouvellement des forêts et la conservation des ressources en bois. Elle permet par ailleurs de protéger la première source de capture de carbone ainsi que la biodiversité et la subsistance des populations locales.
- Être 100% recyclées ou au moins 50% recyclées post-consommation, les fibres restantes respectant les critères détaillés ci-dessus. La consommation de papier est ainsi réduite et les déchets de papier réutilisés.

Second élément de la définition : le processus de fabrication _____

Une politique d'approvisionnement vertueuse s'avèrera inutile si le processus de fabrication n'est pas également vertueux. Pour qu'un produit se définisse comme éco-responsable, les usines qui fabriquent le papier doivent porter à minima l'une des certifications suivantes :

- **ISO 14001** : cette norme fait partie de la série de normes internationales ISO 14000. Elle offre un cadre pour la mise en place d'un système de management environnemental (SME) et le programme d'audit sous-jacent qui vise à permettre de mesurer la consommation et de réduire les déchets.
- **Écolabel européen** : ce label environnemental européen officiel, géré par la Commission européenne, constitue une approche multicritères basée sur l'analyse du cycle de vie et établit des critères précis concernant :
 - la réduction des émissions dans l'air et dans l'eau
 - la réduction de la consommation des sources d'énergie non renouvelables et la minimisation de leur impact environnemental
 - la réduction des nuisances environnementales et des risques sanitaires liés à l'utilisation de substances chimiques nocives

* Antalis définit un papier comme étant éco-responsable s'il lui est attribué un minimum de 3 étoiles selon le Green Star System (voir page 10)

- l'utilisation du chlore dans le blanchiment du papier. Trois normes existent pour garantir que le papier n'a pas été blanchi avec du chlore lors du processus de fabrication :
 - **Elementary Chlorine Free (ECF)** : une technique qui utilise du dioxyde de chlore (ClO₂) pour le blanchiment de la pâte. Le chlore élémentaire ne fait pas partie du processus de blanchiment, prévenant ainsi la formation de dioxyde ou de composés apparentés au dioxyde, cancérigènes.
 - **Process chlorine free (PCF) ou procédé sans chlore** : une technique qui utilise un procédé totalement sans chlore et intègre de la pâte recyclée à hauteur d'au moins 30%. La fibre recyclée ainsi que la fibre vierge doivent être blanchies sans utilisation de chlore ou de composés chlorés.
 - **Totally chlorine free (TCF) ou totalement sans chlore** : une technique qui se passe de l'utilisation des composés chlorés pour blanchir la pâte de bois à destination du processus de fabrication. Ceci empêche la formation de dioxines, des polluants hautement cancérigènes.

COMMENT UNE ORGANISATION PEUT-ELLE INTÉGRER LE PAPIER DANS SA POLITIQUE DE DÉVELOPPEMENT DURABLE ?

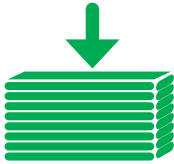
La première étape consiste à réaliser une revue complète des flux et des besoins existants en matière de papier au sein de l'entreprise. Il faut d'abord comprendre les comportements et usages actuels pour ensuite évaluer les besoins réels en consommation de papier et prendre des décisions avisées concernant les changements éventuels à mettre en place.

Le b.a.-ba d'un audit papier :

- Identifier tous les flux de papiers en intégrant tous les types d'usages possibles (ramettes, supports de communication, enveloppes, papier à en-tête, mailings...)
- Pour chaque papier, identifier le fournisseur et les caractéristiques du produit :
 - Traçabilité en matière de légalité du bois
 - % de papier certifié (FSC® ou PEFC)
 - % de papier recyclé
 - Certification ISO 14001
 - Écolabel européen
- Évaluer les volumes utilisés par rapport aux volumes nécessaires

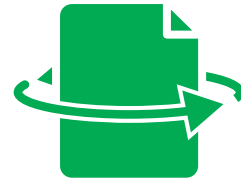
N.B. Il est important de se rappeler que les papiers éco-responsables, y compris les papiers recyclés, sont parfaitement adaptés à l'ensemble des applications de communication d'entreprise (brochures, mailings, papiers à en-tête, guides utilisateurs...) et à tous types de techniques d'impression (offset, numérique...).

Une fois l'utilisation actuelle du papier passée en revue, le principe des 3R doit être appliqué : _____



Réduire : utiliser la quantité et le grammage adéquats pour des applications précises. Au lieu d'appliquer une politique de communication zéro papier ou à l'inverse, d'imprimer inutilement des quantités excessives de papier, il suffit d'imprimer moins mais de manière plus intelligente.

Réutiliser : adopter des habitudes pratiques en utilisant, par exemple, le verso des papiers imprimés quand il s'agit de documents en cours d'élaboration, pour la relecture de documents ou d'emails...



Recycler : favoriser l'utilisation de papier fabriqué à partir de fibres recyclées. Choisir du papier recyclé ne veut plus dire faire un compromis sur la qualité, la performance, l'apparence ou la blancheur. En effet, des progrès significatifs ont été réalisés sur la production du papier recyclé. Par ailleurs, le papier se recycle jusqu'à 7 fois. Afin d'offrir au papier le nombre maximum de vies qu'il mérite, il convient de mettre en place un programme de recyclage sélectif pour les déchets de bureau.

Au cours de l'évaluation et de la mise en place d'une stratégie de gestion durable du papier, de nombreuses considérations doivent être prises en compte. Certaines de ces considérations sont primordiales, tandis que d'autres ne sont pas essentielles, mais démontrent une volonté réelle d'aller encore plus loin dans la démarche.

Les considérations essentielles : _____

- Exiger la traçabilité de tout le papier utilisé par l'entreprise pour s'assurer qu'il ne provienne pas de sources protégées et notamment des bois tropicaux.
- Favoriser des papiers éco-responsables qui offrent des garanties concernant l'origine de la fibre et le processus de fabrication.
- Lors de l'organisation d'appels d'offres, préciser que les papiers sélectionnés pour tous types de communication, que ce soit interne ou externe (guides utilisateurs, rapports annuels, brochures, catalogues...), doivent être éco-responsables. Collaborer de manière étroite avec le Responsable de la Production ainsi que le Responsable de la Communication afin d'assurer le respect de ce processus.

Les considérations qui démontrent

une volonté d'aller encore plus loin : _____

- Faire participer l'entreprise à un programme de recyclage en circuit fermé si un tel programme existe localement et réduire ainsi la quantité de déchets papier mise en décharge tout en favorisant leur transformation en de nouveaux produits papier.
- Choisir du papier certifié zéro carbone et soutenir le développement de projets environnementaux dans d'autres régions au travers de programmes de compensation carbone.

Les plus grandes entreprises mondiales de secteurs économiques différents reconnaissent le rôle majeur du papier dans leur stratégie RSE et s'engagent à aller encore plus loin :

Carrefour : «Près de 95 % de nos catalogues et magazines sont maintenant fabriqués à partir de fibres recyclées ou avec des fibres issues de forêts certifiées», Rapport Développement Durable, 2012

Nestlé : «Nous faisons la promotion de l'usage du papier et de l'emballage recyclés», Rapport Annuel 2012

Nokia : «Pour l'impression ou l'emballage, notre objectif est d'utiliser 100 % de ressources renouvelables ou recyclées avant 2015», Rapport Développement Durable, 2012

Unilever : «À la fin de l'année 2012, 63 % de nos papiers et cartons étaient issus de forêts certifiées gérées durablement ou de matières recyclées», Unilever Sustainable Living website

Tesco : «90 % du papier utilisé pour nos campagnes Marketing est soit recyclé, soit certifié PEFC ou FSC® recyclé», Rapport Annuel 2012

LES AVANTAGES D'UNE GESTION RESPONSABLE DU PAPIER POUR UNE ENTREPRISE

Le premier bénéfice essentiel et évident est bien sûr la préservation des ressources naturelles. Cependant, au-delà de cet avantage, la mise en place à la fois d'une politique durable de la gestion du papier et d'un programme de collecte des papiers de bureau et des papiers utilisés pour les supports de communication, apporte des avantages divers pour l'entreprise.

Un avantage économique, tout d'abord : choisir le bon papier, pour la bonne application et dans la bonne quantité permet à l'entreprise de réduire ses dépenses en impression, en consommables, en maintenance tout comme en gestion des déchets.

Ensuite, cette approche permet de créer une réelle dynamique interne qui favorise la cohésion à tous les niveaux de l'entreprise grâce à la définition d'un but commun. Elle met aussi l'accent sur ce que veut dire «être responsable» avec comme objectif de bâtir un programme global durable.

Enfin, cette stratégie est un élément clé dans la construction de l'image institutionnelle de l'entreprise que ce soit vis à vis des collaborateurs ou bien des clients, fournisseurs ou actionnaires.

LES DIFFÉRENTS NIVEAUX D'ÉCO-RESPONSABILITÉ : LE GREEN STAR SYSTEM¹



Définir ce qui constitue exactement un produit éco-responsable est un véritable enjeu.

La définition doit être assez simple pour être compréhensible par tout un chacun, assez modulaire pour intégrer tous les niveaux d'éco-responsabilité et irréprochable. C'est pour répondre à tous ces critères qu'Antalis a mis en place le **Green Star System**.

Ce système repose sur un critère de référence universellement reconnu et qui peut facilement être compréhensible par un public de non techniciens n'ayant pas nécessairement l'expertise pour décrypter le sens de toutes les certifications « vertes » qui prolifèrent aujourd'hui.

Le **Green Star System** tient toujours compte des informations critiques sur l'origine de la fibre et le processus de fabrication. Il permet d'attribuer à chaque papier une évaluation basée sur un nombre d'étoiles, de zéro à cinq étoiles « vertes » selon sa performance environnementale.

Le **Green Star System** reflète la complexité de ce que signifie un produit éco-responsable. Il est à la fois crédible pour des experts et il simplifie l'information grâce à ce système d'évaluation auprès des non-initiés.

Tel quel, ce système compréhensible par tous, peut être utilisé par les entreprises pour communiquer sur leurs efforts en matière d'environnement auprès des différentes parties prenantes sans risque potentiel de mauvaise interprétation.

LE GREEN STAR SYSTEM



⁽¹⁾ Système étoile verte

⁽²⁾ selon les critères des certifications FSC® et PEFC

⁽³⁾ avec le % de fibres restantes respectant les critères des standards FSC® ou PEFC

**C'est pourquoi, aujourd'hui, la question
n'est plus : êtes-vous vert ou pas ?
Mais plutôt êtes-vous 2, 3 ou 5 étoiles
sur l'échelle du Green Star System ?**

Ce livre blanc a été réalisé avec le soutien d'Antalis.



2014 - Imprimé sur Coccoon Silk 200 g/m²



Antalis commercialise des produits certifiés.

Pour en savoir plus, contacter deborah.dorosz@antalis.fr